

Governance Report

管理报告



第144届定期股东大会（日立制作所）

CSR管理

日立集团以“通过优秀的自主技术及产品开发贡献于社会”为企业理念，以“通过解决地球社会共同面临的基本课题，实现更加美好的社会”为集团构想，将经营与事业战略和CSR相融合，为成为能与社会共享企业价值观的真正的国际化企业而努力。

日立集团CSR活动方针

为了实现基于作为CSR原点的企业理念与日立创业的精神而制定的“日立集团愿景”，确定了“日立集团CSR活动方针”，并在集团内共享。

日立制作所管理部门（CSR推进本部）和日本以外地区总部根据此方针制定了工作计划，并由全体集团实施。

日立集团CSR活动方针

1. 开展负有社会责任的企业活动
2. 通过事业活动贡献社会
3. 信息公开与沟通交流
4. 遵守企业道德规范、尊重人权
5. 推进环保活动
6. 推进社会贡献活动
7. 创造良好的工作环境
8. 与事业伙伴共享社会责任意识

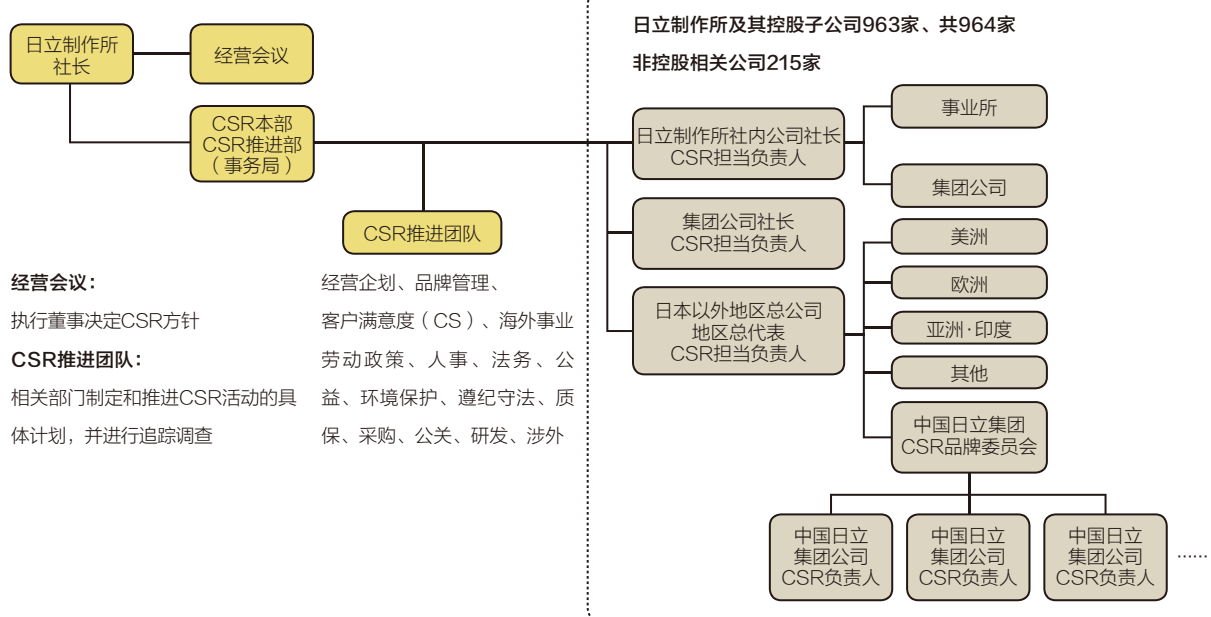
2005年3月制定

CSR管理体制

日立为了推进CSR活动，建立了如下体制：由掌管日立制作所管理部门的执行役组成CSR推进委员会，负责审议集团整体的CSR相关课题与方针；由日立制作所CSR相关部门构成的CSR推进团队，以及日本以外地区总公司的CSR责任人，负责向全球推广具体的活动；在日立制作所下属公司与集团公司中设立CSR负责人，定期召开会议，讨论需要解决的课题，沟通活动的方向性。

日立为了能够尽到作为全球化企业的责任，通过利用两套管理系统，持续开展CSR活动。第一个是全集团共同研发应用CSR自我评估工具，明确国际化企业所存在的具体问题，提高集团整体活动水平。另一个是在确定重要课题的过程中，加强与日本以外地区总部的合作，在全球范围内开展与利益相关方的对话，同时在经营活动中先行纳入世界性社会课题，为实现经营与社会的可持续发展而努力。对通过以上活动明确的经营课题，在每年召开的CSR推进委员会上提案审议，并将审议结果反映到下一年度的活动中。

[CSR推进体制图]



Governance Report 管理报告

- 21 CSR管理
- 24 风险管理
- 25 遵纪守法
- 27 创新管理
- 29 知识产权

Social Report 社会活动报告

30

Environmental Report 环境活动报告

45

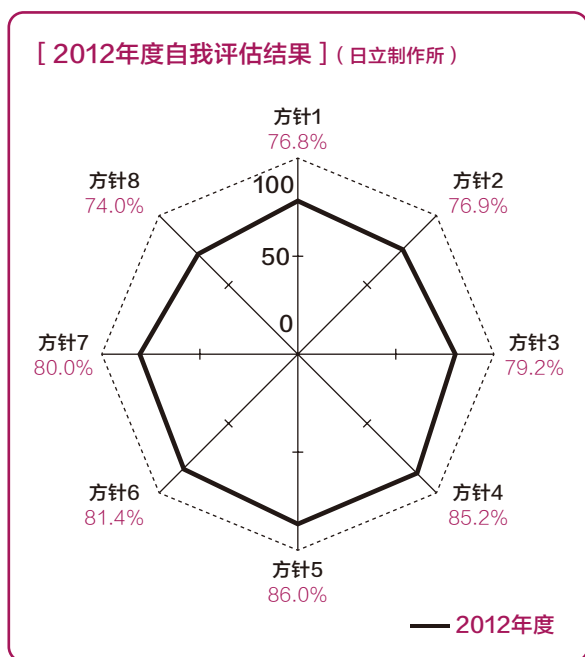
CSR自我评估工具

“日立集团CSR自我评估工具”是以世界级先进企业为目标，由日立制作所与集团公司于2008年度共同开发的工具，用以明确符合日立集团CSR活动方针的、各业务领域应达到的理想状态以及实现过程中需解决的课题。

2011年度，根据ISO26000的发行、主要SRI（社会责任投资）等社会条件的变化，日立集团着眼于与经营的联合、从全球化视角、风险应对及效果测量等重点出发，对原来的评估工具进行了修改。

2012年度的自我评估结果

日立制作所对2012年度进行自我评估之后，明确了需要把握全球化的共通基础设施的构筑和对社会产生影响的项目。2013年度将实施基于本评价结果而制定的行动计划，同时从根本上提高集团的整体水平。



日立集团的内部表彰制度

“Inspiration of the Year Global Award”是日立集团从2003年开始举办的表彰活动，此活动旨在对实践了日立品牌承诺的优秀活动进行表彰，借此提高日立品

牌理解度的品牌表彰制度。从2012年度开始在全球各地区分别展开。在奖项的设立上，一等奖、二等奖、三等奖及特别奖外，还从CSR的角度出发设立了社会贡献奖和环境奖。

2012年度在中国地区一共募集了37件案件，经过各集团公司品牌·CSR负责人员的评分及CSR·品牌委员的最终评选。其结果在2012年12月17日举行的日立集团中国总代表大会上公布，北山总代表（时任）为各获奖公司代表颁奖。最终日立电梯（中国）的“首创大客户合作模式，与中国大型房地产企业建立战略合作关系，致力成为在中国‘值得信赖的合作伙伴’”获得一等奖。



2012年度获奖公司代表合影

获得的外部表彰

- 入选2012中国绿公司百强（中国日立集团）
- 入选《财富》杂志企业社会责任25强（中国日立集团）
- 入选《环球企业家》中国最佳表现公司（中国日立集团）
- 荣获中国蓝筹地产最佳影响力品牌企业（日立电梯）
- 入选广东省百强企业（日立电梯）
- 2012年度深圳工业百强企业（日立金融系统）
- 2013中国家电博览会艾普兰大奖最高荣誉（日立家电）
- 台湾空调最高荣誉“白金奖”（台湾日立冷气）
- ZX260LCH-3G荣获2011中国工程机械年度制品50强（日立建机）

2012年度的活动成果与2013年度的计划

方针	2012年度的主要工作计划	2012年度的活动成果	实现级别	2013年度的主要工作计划
1 开展负有社会责任的企业活动	· 向集团公司推广根据ISO26000做出相应调整后的修改版CSR自我评估工具	· 向集团公司推广	◆◆◆	· 制定下一期CSR战略
2 通过事业活动贡献社会	· 继续实施2010年起始的“日立集团QF创新运动”；并追踪活动成果	· 推进“日立集团QF创新运动”，改善重点管理事业部工作流程，继续贯彻“拾落穗精神” ^{※1}	继续	· 继续实施“日立集团QF创新运动”并追踪活动成果
	· 日本以外地区研发基地的研发人员增至两倍（2010年度约150名）	· 2013年6月止，建成巴西研究所等4处研究所 · 日本以外地区研究基地的研发人员增至280名	◆◆◆	· 到2015年度前，增加研发人员至400名
3 信息公开与沟通交流	· 继续实施利益相关方对话	· 在比利时召开工商业与人权的对话	◆◆	· 继续实施利益相关方对话
	· 积极参与与可持续发展有关的国际化讨论并发表意见	· 从各地参加各种国际会议（联合国全球契约、BSR、CSR欧洲等）做小组发言、大会演讲	◆◆◆	
4 遵守企业道德规范、尊重人权	· 与NGO等协作制定人权方针，构建Due Diligence体制	· 制定日立集团人权方针 · 在中国举办有关人权的研讨会	◆◆◆	· 继续就“工商业与人权”实施人权教育
	· 为使员工熟知并贯彻《日立集团行为规范》，完善教材	· 实施企业伦理月活动（每年10月） · 编写职场讨论型事例集（日英中），并使用事例集开展讨论	◆◆◆	· 继续使员工熟知并贯彻《日立集团行为规范》
	· 在日本以外地区的统括公司继续实施遵纪守法教育与监督检查	· 在越南召开防止行贿及竞争法相关讲座 · 继续实施监督检查	◆◆◆	· 在日本以外地区的统括公司继续实施遵纪守法教育与监督检查
5 推进环保活动	· 通过产品减少CO ₂ 排放量（目标 2,300万t / 年）	· 成功减排CO ₂ 2,274万t（基本达成目标）	◆◆◆	· 提高环保产品销售额比例
6 推进社会贡献活动	· 根据中期目标和整体计划开展社会贡献活动	· 按教育、环境、社会公益的中期目标开展社会贡献活动	◆◆◆	· 继续从教育、环境、社会公益三方面开展社会贡献活动
	· 继续开展环境、能源等主题的社会贡献活动	· 在中国面向儿童开展以环境为主题的教育支援活动 · 为提高保护生态系统的意识，与NGO共同在富士山山麓地区调查蝴蝶类情况	◆◆◆	
7 创造良好的工作环境	· 追踪各社内公司制定的女性管理人员任用计划的进展情况（1回 / 期）	· 追踪社内公司任用情况	◆◆◆	· 继续开展“WLB-up!”，使张弛有度的工作方式落实 · 日本国内所有日立集团公司贯彻遵守残疾人法定雇用率
	· 继续开展“WLB-up!”，使张弛有度的工作方式落实	· 继续开展“WLB-up!”，促进工作生活平衡	◆◆◆	
	· 对日本国内所有日立集团公司贯彻遵守残疾人法定雇用率	· 雇用率提高至1.95%（去年1.86%）	◆◆◆	
8 与事业伙伴共享社会责任意识	· 对日本以外地区的供应商加强监控（实际调查）	· 实际调查12家公司 · 对供应商（98家公司）进行监控	◆◆◆	· 继续监控日本以外地区的供应商
	· 继续提供有利于供应商环境经营的信息	· 在“新MMM俱乐部” ^{※2} 大会交换信息	◆◆◆	· 继续提供有利于供应商环境经营的信息

◆◆◆ 完成
◆◆ 部分完成

※1 拾落穗精神：站在对方立场进行思考的“拾落穗精神”，从客户角度出发思考、反省产品事故，防止同类事故再次发生

※2 新MMM俱乐部：Mottainai Mottainai Mottainai 三M俱乐部。日立集团支持供货商的环境保护行动。俱乐部的运营主体是取得环境认证的供货商。“Mottainai”是国际通用环境用语

Governance Report 管理报告

21 CSR管理
24 风险管理
25 遵纪守法
27 创新管理
29 知识产权

Social Report 社会活动报告 30

Environmental Report 环境活动报告 45

风险管理

罗列出阻碍实现“中期经营计划”的各种风险，事先想好对策，降低风险发生频率及其影响。

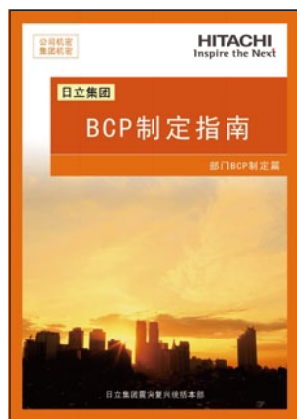
强化风险管理体制

日立通过内部监查，对各担当部门的业务运营风险加以管理。同时，为了应对眼下日益复杂的全球性风险，在整个集团开展强化风险管理体制的工作。从2009年度以后风险调研对象扩展至全社内公司、集团公司、以及研究所。在风险类型方面，除了传统的自然灾害风险和市场环境、原材料价格等事业风险以外，又增补了环境风险、风评风险、员工文化背景多样性或供应商的劳动条件不完善等与人权有关的新型风险、以及其他可能对集团整体信用或业务的可持续性带来影响的风险等。

今后，日立不仅要详细检查风险评价标准，还将对新增的风险信息做出更具体的分析和评价，从经营层面上审议其对策，强化整套风险管理体制。同时，为了提高每一位员工的风险意识，还将采取风险信息共享和员工教育等措施。

事业继续计划（BCP※1）

与社会基础设施关系密切的日立集团，为了避免因事业中断对社会造成巨大影响，正在致力于扩展事业继续计划（BCP）。具体来说，自2006年12月起，制定了“日立集团BCP制定指南（导入篇）”，以应对大规模灾害等风险。2010年度，此指导方针被翻译成英语和中文，提供给国内外各集团公司。2011年度，根据从东日本大地震中得到的教训，制作了“日立集团BCP制定指南（部门篇）”，2012年度翻译成了英文和中文。日立各



集团公司以及事业所根据该指导方针，制作了与各自事业相应的BCP，以备不时之需。

※1 BCP：在意外情况发生后，为尽早恢复主要业务、以及继续开展事业的计划

制定新型流感行动计划·BCP对策

为了应对可能在世界范围内流行（pandemic※2）的新型流感，日立制作所于2008年度设置了以执行役社长为最高责任人的专门组织（风险对策本部）。当流感爆发时，以该本部为核心，确保日立集团员工及其家属安全的同时，要防止由日立集团提供的医疗、治安、生命线等维护社会功能不可或缺的事业被迫中断而采取对策。为此，2009年制定了“新型流感对策指南”，并于2010年度翻译成英语和中文，提供给日立各集团公司。

※2 pandemic：世界范围内的感染症爆发流行的现象

企业声誉的管理

日立集团事业遍布全球，凝聚于“日立”这个品牌之下。创新与值得信赖的品牌形象固然有助于集团发挥整体力量，但这也是把双刃剑，当发生事故和谣言横生之时，日立集团也将承受全球性的风险。因此有必要妥善应对声誉风险，为此日立集团在各国的总公司设立了公共关系部门，定期与各国媒体、政府相关机构、以及高度关注人权与环境问题的NGO、舆论界人士进行对话，帮助他们广泛理解日立的行动，防止企业与舆论间发生分歧矛盾。

此外，就顾客提出的宝贵意见和咨询，日立集团引进了集团公用的Web咨询管理系统，将其作为用于声誉管理的重要信息资源之一，积累并灵活运用信息。

一旦发生事故或有谣言，总公司将会同各社内公司、集团公司、各国的统括公司通力合作解决问题，同时调查在其他地区、其他领域是否有类似事件发生，防止恶劣影响扩大及同类事件再次发生。

Governance Report 管理报告

21 CSR管理
24 风险管理
25 遵纪守法
27 创新管理
29 知识产权

Social Report 社会活动报告 30

Environmental Report 环境活动报告 45

遵纪守法

日立的事业遍布全球，因此要在提高国内外集团企业遵纪守法意识的同时，更加彻底、坚定地执行内部章程，不断推进公平竞争的事业活动。

强化遵纪守法的推进体制

日立集团制定并贯彻《日立集团行为规范》，完善公司内部章程，贯彻公正的事业惯例，实施防止行贿措施。此外，通过内部统一管理评估时的审核及通报制度，及时确认成果，及早发现不妥行为并予以纠正，提高经营及事业的健全性和可持续性。

2013年4月起，执行役专务就任CCO（Chief Compliance Officer），致力于进一步加强全球遵纪守法体制。

《日立集团行为规范》的制定与贯彻

日立制作所把创业100周年作为节点，在向新的集团运营体制转型之际，制定了集团通用的具体行为规范《日立集团行为规范》，并将其翻译成了17国语言（目前有19国语言）。日本国内外的控股子公司也按照此行为规范，分别制定了内容相同的公司行为规范。

为了向员工贯彻和普及这一规范，2011年度，日立集团编写了《日立集团行为规范手册》，作为集团共同使用的行为规范说明。此外，为了促进行为规范的全球化推广，日立集团还根据具体事例，制作了用以引导员工行为的在线学习（e-learning）教程。除日文版之外，还编写了英文版和中文版，在日本国内外的集团公司中进行了推广应用。在日本以外地区，还实施了包括集团公司在内的研修活动。此外，还要求管理层人员提交保证遵守《日立集团行为规范》的《接受培训确认书兼合同书》。

防止行贿

日立集团注重新兴国家的基础设施事业，认为今后在全球范围内遵纪守法愈发重要。基于这一认识，日立集团自2008年10月起，制定了面向全部集团的规定与指导方针，通过监督检查教育，贯彻规章制度。2012年10月，日立（中国）有限公司开展了合规内部监察。

充分运用《中国法律手册》，开展内部相关培训

为了提高包括销售人员在内全体员工法律意识，2008年11月日立（中国）有限公司向全体员工发放了《中国法律手册》（中文版）。《中国法律手册》从信用调查、合同订立、合同条款、债权回收、产品质量责任等多个方面深入浅出地介绍了在中国从事销售活动所必备的基础法律知识。尤其是对于近年来日立集团极为重视的遵守《反垄断法》和防止商业贿赂等内容，通过专门章节进行了详细的介绍。自2009年起，日立集团以《中国法律手册》为教材，每年组织四次研修活动，以提高日立集团相关人员的法律知识。

该手册为日立集团进一步开拓中国市场，开展合法经营提供了必要的知识储备。希望在今后的工作中，日立集团的员工能够通过该手册内容的学习，提高法律意识，进而提高营业水平。

实施企业伦理月活动

日立集团坚信企业道德规范和遵纪守法是所有事业的根本所在，为让员工熟知并贯彻规范，自2009年起，将每年10月定为企业伦理月。

2012年度，为帮助员工熟知并贯彻2011年度制定的《日立集团行为规范手册》，编写了职场讨论型事例集。

出口管理



出口管理说明会议

在全球化的进程中，中国市场对高端产品和技术的需求日益增长，日立集团在华开展的事业中亦涉及大量受管理的高端物品及技术。在寻求经济发展的同时，积极回应国际社会的要求，日立对出口管理法规的遵守要求更为严格。作为企业公民，各集团公司正通过自身的努力，遵守当地

Governance Report 管理报告

21 CSR管理
24 风险管理
25 遵纪守法
27 创新管理
29 知识产权

Social Report 社会活动报告 30

Environmental Report 环境活动报告 45

相关法规，承担起应有的企业社会责任。不单要求员工遵守相关法规，更与在华的业务伙伴一起实施出口管理的各项工作。

日立（中国）有限公司作为日立集团在华的地区总部，与各集团公司一道履行企业公民责任并遵守各项法规。为了加强对中国贸易及相关法规教育，日立（中国）有限公司成立了出口管理秘书处（ECSO），并在小久保总经理及高畑副总经理的领导下，全面推动对各日立集团公司的出口管理培训及教育。

在2008年度至2012年度期间，日立（中国）有限公司与日立制作所在国内主要城市举办了多场出口管理研讨会，向在华的各集团公司说明相关的贸易法规。出席研讨会的人员超过了600人，为日立集团的“全球化”提供一个符合法规的经营环境基础。

信息安全

日立集团遵照日立制作所制定的信息安全管理系统，制定了《信息安全方针》及相关规定，贯彻信息安全保护措施，面向员工实施安全教育，检查监督信息安全等，保护客户的业务信息和个人信息以及日立自身的技术等各种机密信息，保障并提高安全水平。

推进信息安全体制

日立成立了“信息安全委员会”，信息安全总负责人（日立集团CISO）担任主席。委员会决定信息安全方面的工作方针及各种措施。“信息安全推进会议”等向公司内各业务部门及集团公司传达上述决定事宜，各部门及公司的信息安全负责人在工作场所予以贯彻执行。

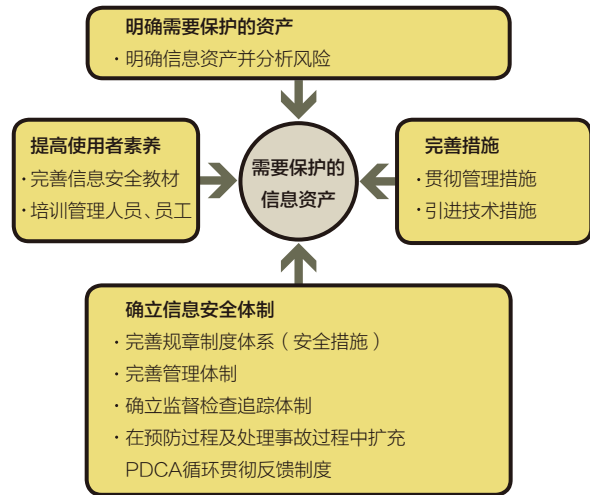
日立集团在信息安全保护和个人信息方面尤为重视下述两点

(1) 完善预防体制，发生事故时迅速应对

明确应当保护的信息资产，根据脆弱性评估与风险分析结果，采取防止信息泄漏的措施。将“可能会发生事故”的想法转变为“一定会发生事故”，并将此作为前提条件，制定发生紧急情况时的应对手册。

(2) 提高员工的道德观与安全意识

开展面向负责人和管理人等不同层次的培训课程，以在线学习（e-learning）的方式，对全员展开教育培训，从而提高员工的道德观和安全意识。还通过督查，尽早发现问题点并作出改善。



保护信息资产的基本方法

防止信息泄露

为防止信息泄露，日立集团制定了《防止机密信息泄露三原则》，谨慎处理机密信息，防患事故发生于未然。应对突发事故时，日立集团会迅速与客户取得联系，向相关机构报告，同时查明事故原因，并采取措施防止同类事故再次发生，将损失控制在最低限度。

为防止信息泄露具体采取以下举措：使用密码软件“秘文”；各部门配备出差专用电脑，外出时只存储必要资料；重要文件设置密码；构建认证基础进行ID管理、控制信息检索；使用针对电子邮件和网站的过滤系统等等。针对目前常见的目标型邮件攻击等网络攻击，与政府相关部门共享信息，同时加强多层防御措施（入口、出口措施）。

在涉及需要与供应商共同合作保护信息安全的情况下，在委托含有机密信息业务时，会依据日立制定的信息安全要求标准，事先确认审查供应商的信息安全保护情况。此外，为防止供应商泄露信息，日立集团为约8,800家供应商提供了信息设备内的业务信息检查工具和安全教材；对个人所有的信息设备，要求进行业务信息的检查与清除。

防止机密信息泄露三原则

原则1 机密信息原则上不允许带出公司。

原则2 出于业务需要将机密信息带出公司时，必须经过信息资产管理员的批准。

原则3 出于业务需要将机密信息带出公司时，必须采取有效的防止信息泄漏对策。

Governance Report 管理报告

- 21 CSR管理
- 24 风险管理
- 25 遵纪守法**
- 27 创新管理
- 29 知识产权

Social Report 社会活动报告 30

Environmental Report 环境活动报告 45

创新管理

日立自创业以来，一贯秉承“通过优秀的自主技术及产品开发贡献于社会”的企业理念，并为实现这一企业理念积极开展研发工作。以研发为核心、不间断地进行创新，是日立集团可持续发展的原动力。

研究开发战略

日立集团2010-2012年度的研发投资总额为1.1万亿日元，其中约60%、即6,700亿日元重点投资于社会创新事业。为了达到以该事业为轴心向全球市场拓展的目的，日立不断加快研发速度。2011年4月，日立对研究开发体制进行了25年来的首次更新，增加了日本以外4大地区研究开发人员的数量，扩大由当地主导的研究规模的同时，还对日本国内的8家研究所进行了重组，重新编为3家研究所。日立希望能够在新体制下，加快支撑全球的社会创新事业的技术开发，提高研究开发效率。此外，在研究开发本部内部，日立还新成立了“技术战略室”，对整个集团的技术战略进行统一管理，制定与事业战略接轨的中长期技术开发计划。

全球研究开发体制

日立制作所的研究开发体制由技术战略室、中央研究所、日立研究所、横滨研究所、设计本部和5个日本以外地区研究基地组成。为了使企业研究所与事业部门相结合，加速扩大企业的重点发展事业，技术战略室确立日立集团的中长期技术开发计划，提出贯穿集团的战略项目建议，从而制定实现日立集团经营方针的技术战略。为了构筑强大的全球研究体制，强化日本以外地区的研究基地，2013年6月，在巴西设立了日立巴西研究所。至此，已在日本、欧洲、北美、中国、印度、亚洲、南美的世界七大地区构筑了研究基地体制。

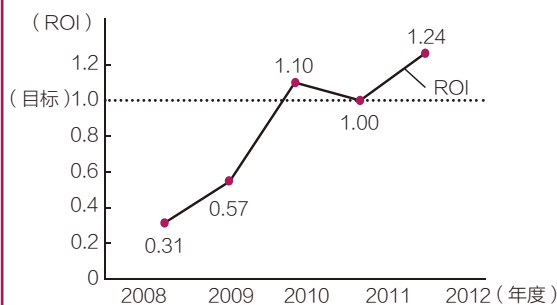
研究开发领域的目标

日立集团的研究费用一直保持在销售额的4%左右。研发的投资效率目标是使ROI^{※1}（营业利润÷研发费用）大于1。此外，日立还把全世界最大的学会，即美国电气学会（IEEE: The Institute of Electrical and Electronics Engineers）所采用的论文篇数作为衡量日立集团在全球范围内的研发水平以及活跃程度的指标。2012年度，日立共有40篇论文被该学会采用，在世界电子行业中排名第三，在日本国内排名第一。

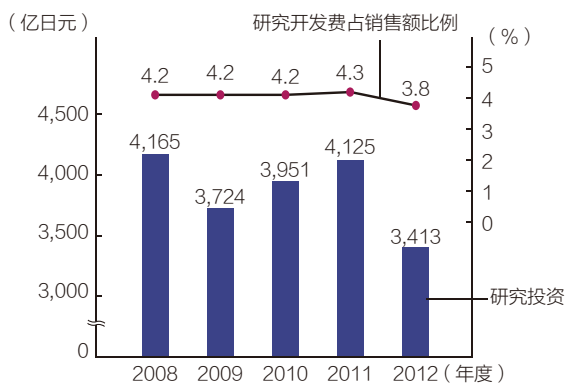
※1 ROI: Return on Investment的缩略语。投资收益率

主要指标

[研究开发效率的变化情况] (日立集团)



[研究开发费用的变化情况] (日立集团)



Governance Report 管理报告

- 21 CSR管理
- 24 风险管理
- 25 遵纪守法
- 27 创新管理
- 29 知识产权

Social Report 社会活动报告

30

Environmental Report 环境活动报告

45

强化日本以外地区的研究开发

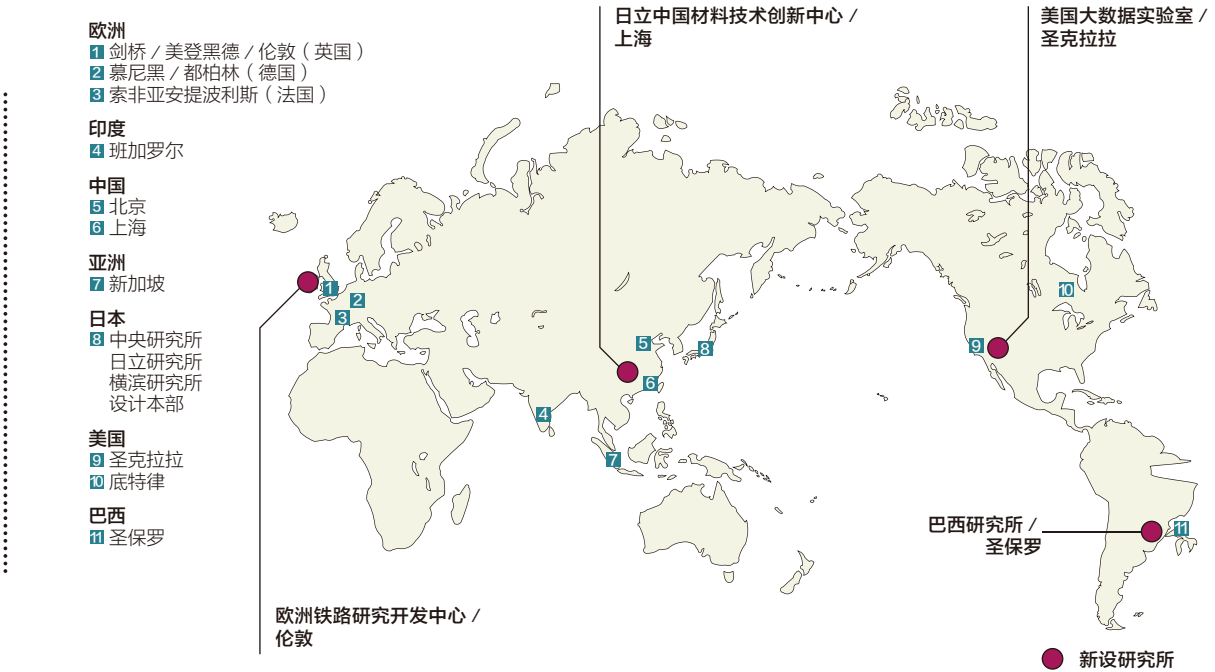
日立加强推进全球研发体制，开展扎根于当地的研发活动，同时推进迸发出新的创造力和不断创新的研发工作，在研发中吸取多样化的经验、经历及想法，进一步扩大在日本以外地区的事业规模。

首先，在人员方面，目前日本以外地区的研究开发人员共有280名，到2015年度为止，将人数扩大至400名。此外，还将积极选拔当地人才担任领导，加速与当地紧密联系的研发工作。

其次，日立集团为扩展重点关注地区之一巴西的事业规模，于2013年6月，新设研究基地“巴西研究所”。日立集团已在日本、美国、欧洲、中国、新加坡、印度6个地区设立研究基地，在当地负责、推进研发工作，“巴西研究所”是第7个地区研究基地。

此外，日立集团为推进充分发挥当地特色的研发工作，进一步完善了各地区研究基地的研究所。2012年10月，在英国设立了“欧洲铁路研究开发中心”，2013年4月，在中国设立了“日立中国材料技术创新中心”，在美国设立了“美国大数据实验室”。

日立集团主要研究开发基地



日本以外地区研究所的主要研究课题

欧洲 (Hitachi Europe Ltd.)	高等物理 / 铁路系统 / 汽车系统 / 电力系统 / 设计
印度 (Hitachi India Pvt. Ltd.)	软件 / 社会基础设施系统 / 智能处理
亚洲 (Hitachi Asia Ltd.)	大数据解析 / 云存储 / 水处理
中国 (日立(中国)研究开发有限公司)	社会基础设施系统 / 信息·通信系统 / 医疗·健康 / 中国材料·制造基础技术 / 建筑机械、发动机控制 / 设计
美国 (Hitachi America, Ltd.)	汽车相关仪器 / 无线通信系统 / 存储解决方案 / IT基础 / 大数据解析 / 设计
巴西 (Hitachi Brasil Ltda.)	农业矿业IT系统 / 社会基础设施系统

Governance Report 管理报告

- 21 CSR管理
- 24 风险管理
- 25 遵纪守法
- 27 创新管理
- 29 知识产权

Social Report 社会活动报告

30

Environmental Report 环境活动报告

45

知识产权

日立重视知识产权，并将其作为整体事业战略的一部分，在构筑全球专利网络的同时，推进致力于社会创新事业的知识产权活动。此外，日立采取措施处理假冒问题，维护自身品牌形象，同时通过国际标准化活动扩大市场。

知识产权助推全球事业

日立推进知识产权活动助推事业全球化。

其中一项是构建全球专利网。设立专利网的目的在于助推事业发展。专利网可以防止其他竞争对手使用日立技术，也可以通过向客户宣传日立技术，支援事业发展。为了日立开展事业活动时不受其他公司知识产权的约束，有时也会与其他公司签订相互使用专利的协定，使专利网在开展事业活动时也起到作用。

今后的工作

日立今后将积极运用国际专利申请，在多个国家及地区高效申请同一个发明的专利，从而高效构建并维持全球专利网络。

此外，还将采取措施处理假冒问题，维护自身品牌形象，通过开展国际标准化活动扩大市场，助推事业发展。

活动和成果

尊重知识产权

日立集团尊重他人的知识产权，同时也希望他人尊重日立集团的知识产权。

公司内部规章制度^{*1}明确规定，在研究开发新产品新技术前，需进行事前调查，制造不侵犯他人知识产权的产品。此外，在使用他人知识产权时，需获得相应的授权许可。当其他企业侵犯日立集团知识产权时，日立集团将通过谈判敦促其获取授权许可，如有必要将诉诸法律解决。

^{*1}《日立集团行为规范》规定：尊重他人知识产权，预先防止侵犯他人知识产权，为顺利推进事业发展，在研究、开发、设计、生产、销售新产品新技术等情况时，事先调查他人知识产权，有疑义时采取相应措施

对于假冒品的对策

保护日立品牌形象也是助推全球事业发展的重要一环。

日立集团为保护品牌形象，在200余个国家及地区登记了日立品牌商标。此外，对于制造销售日立产品的假冒品，以及不正当申请登记类似商标等行为，将坚决采取措施予以处理。

警告假冒品制造者、物流运输方、批发商、销售者，以及检举揭发假冒品等措施比较常见。除此之外还从“有需求就有供给”这一观点出发，进行面向消费者的有关假冒品的教育启蒙活动。2011年度，日立集团会同其他日本企业一起参加了由日本贸易振兴机构（JETRO）北京事务所和中国版权协会教育委员会共同举办的“第三届首都小学生保护知识产权宣传教育活动”，面向北京市10所小学的小学生们介绍了保护知识产权的重要性。

防止侵权方面，海关边境措施最为有效，因此以中国和中东地区为重点开展这方面的工作。日立在各国及地区得到当地警方和行政机构等相关部门的帮助，积极召开意见交流会、研讨会等，实施更有效的防侵权措施。

第三届首都小学生保护知识产权宣传教育活动

举办日期：2011年4月~6月

地点：中国北京市的小学，共计10所学校

主办方：日本贸易振兴机构（JETRO）北京事务所、中国版权协会教育委员会

参加企业：株式会社三丽鸥、索尼株式会社、松下株式会社、株式会社万代、三洋电机株式会社、株式会社日立制作所、佳能株式会社、马自达株式会社



Governance Report 管理报告

21 CSR管理
24 风险管理
25 遵纪守法
27 创新管理
29 知识产权

Social Report 社会活动报告 30

Environmental Report 环境活动报告 45